

Cantieri Filippi Lido	Protocollo aziendale delle misure per il contrasto ed il contenimento della diffusione del SARS-Covid-2 negli ambienti di lavoro	1
		30.10.2020

Cantieri Filippi Lido

ALLEGATO

DOCUMENTO DI VALUTAZIONE DEI RISCHI AZIENDALE

**Protocollo aziendale delle misure per il contrasto ed il contenimento della diffusione del virus
Covid-19 negli ambienti di lavoro**

Aggiornato alla ordinanza Regione Toscana n°60 del 27/05/2020

Revisione 1 del 30.10.2020

REDATTO DA:

Per. Ind. Valter Chirici

TEL 3391726756

Collegio dei Periti Industriali e

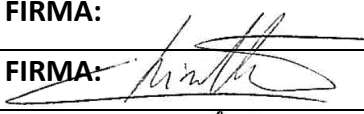
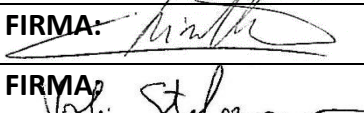

Periti Industriali Laureati della

Provincia di Livorno N° 490

Indice

1. INTRODUZIONE.....	3
2. PREVENZIONE DEL RISCHIO DA CONTAGIO.....	3
a. INTERVENTI VOLTI A CONTENERE IL RISCHIO DA CONTAGIO	3
a. Informazione alle persone	3
b. Riduzione del numero di persone	4
3. MISURE DI PREVENZIONE E PROTEZIONE ADOTTATE.....	4
a. Informazione	4
b. Modalità di ingresso dei lavoratori in azienda	5
c. Modalità di accesso dei fornitori esterni.....	6
d. Sanificazione delle aree di lavoro.....	7
e. Precauzioni igieniche personali	7
f. Modalità lavori presso clienti esterni (campi gara).....	8
g. Gestione spazi comuni / spogliatoi.....	9
h. Organizzazione aziendale	10
i. Riunioni, eventi interni e formazione	10
j. Sorveglianza sanitaria	10
4. PROCEDURA DI GESTIONE IN CASO DI POSITIVITÀ AI TEST.....	11
a. Individuazione di casi sospetti in azienda	11
b. Misure immediate di intervento	11
5. ULTERIORI MISURE DI PREVENZIONE	12
6. MESSA CONOSCENZA DELLA PROCEDURA ALLE PARTI INTERESSATE E INFORMAZIONE AI LAVORATORI	12
ALLEGATO 1 – PROCEDURE DI PULIZIA, SANIFICAZIONE E QUALITÀ DELL’ARIA INDOOR.....	14
ALLEGATO 2 – DICHIARAZIONE SOSTITUTIVA PER LO STATO DI SALUTE.....	21
ALLEGATO 5 – Direttive per la formazione.....	25

Firme ai sensi dell’art. 28 comma 2 del D.Lgs 81/2008:

Datore di Lavoro	FIRMA: 
Responsabile del Servizio Prevenzione e Protezione	FIRMA: 
Rappresentante dei Lavoratori per la Sicurezza	FIRMA: 
Medico Competente	FIRMA:

Cantieri Filippi Lido	Protocollo aziendale delle misure per il contrasto ed il contenimento della diffusione del coronavirus SARS-Covid-2 negli ambienti di lavoro	3
		30.10.2020

1. INTRODUZIONE

In base alla evoluzione della Pandemia dovuta a Coronavirus SARS-Covid-2, che ha portato alla fase 2 dello stato di emergenza (riaperture), Sono state emanate nuovi decreti ministeriali applicati sul territorio da ordinanze regionali.

L'ordinanza di riferimento attuale è la N°60 della Regione Toscana del 27/05/2020 che recepisce le linee di indirizzo della conferenza delle regioni e province autonome, e le linee guida dell'ISS.

Il protocollo Già in essere presso i cantieri Filippi Lido srl, viene quindi aggiornato in questo documento.

In rosso le parti aggiunte/variate rispetto al primoprotocollo. In blu barrato le parti annullate

2. PREVENZIONE DEL RISCHIO DA CONTAGIO

In base alla specifica attività svolta, il contagio dei lavoratori può verificarsi in questi modi:

1. presenza di lavoratori che hanno contratto la malattia all'esterno dell'ambiente di lavoro;
2. accesso di fornitori e appaltatori tra i quali possono essere presenti persone contagiate;
3. accesso di visitatori, quali clienti e familiari dei lavoratori, che potrebbero essere malate;
4. lavoro in presenza di persone che possono essere potenzialmente infette o a contatto con materiale che potrebbe portare infezione.

Poiché il Coronavirus può essere presente in assenza di sintomi o in presenza di sintomi lievi, Occorre considerare ogni persona come potenzialmente contagiosa

a. INTERVENTI VOLTI A CONTENERE IL RISCHIO DA CONTAGIO

a. Informazione alle persone

Seguendo quanto previsto dalle disposizioni nazionali, è stata fatta informazione attraverso:

1. Diffusione delle informazioni provenienti dalle istituzioni e inerenti l'individuazione di sintomi. Questo avviene mediante diffusione capillare dell'opuscolo di cui all'**Allegato 3** del presente documento.
2. Riferimenti da contattare in presenza di condizioni di rischio;
3. Norme igieniche volte a ridurre il rischio di diffusione, in particolare, all'interno di tutti i servizi igienici, mediante affissione dell'info-grafica di cui all'**allegato 3**.

Cantieri Filippi Lido	Protocollo aziendale delle misure per il contrasto ed il contenimento della diffusione del coronavirus SARS-Covid-2 negli ambienti di lavoro	4
		30.10.2020

L'azienda, sempre nell'ottica della corretta comunicazione e informazione, mette a disposizione di tutti la mail dell'RSPP che si è dato disponibile per rispondere ad eventuali dubbi e domande in merito all'organizzazione scelta per contenere il rischio.

b. Riduzione del numero di persone

L'azienda, per quanto possibile, adotta le seguenti misure volta a ridurre al minimo la presenza di persone in azienda tramite:

1. Incentivazione all'uso di ferie e permessi retribuiti;
2. Ricorso a turnazioni in modo da evitare al massimo affollamenti/assembramenti
- ~~3. I lavoratori svolgeranno le loro mansioni solo su chiamata per esecuzione di lavori di manutenzione straordinaria o rifornimenti presso aziende aperte.~~
4. L'impresa in previsione di un possibile calo delle lavorazioni potrà fare ricorso agli ammortizzatori sociali, con la conseguente riduzione e/o sospensione delle attività lavorative.

3. MISURE DI PREVENZIONE E PROTEZIONE ADOTTATE

L'attività esercitata è quella di costruzione noleggio e vendita imbarcazioni da canottaggio

Il datore di lavoro e Responsabile del Servizio Prevenzione e Protezione, viste le imposizioni di legge promulgate dalle Istituzioni preposte (Presidente della Repubblica, Consiglio dei Ministri e proprio Presidente del Consiglio dei Ministri, Ministero della Salute, altri eventuali Ministeri competenti, Regione, Ente Locale / Comune, ASST, ATS ecc.) mediante l'emanazione non solo di testi di legge, ma anche di circolari, chiarimenti, raccomandazioni ed altri atti ufficiali, applica nei luoghi di lavoro le misure di prevenzione e protezione di seguito riportate.

a. Informazione

Informazione a tutti i lavoratori in merito al rischio, mediante diffusione capillare dell'opuscolo di cui **all'Allegato 3** del presente documento. Nello specifico il lavoratore dovrà:

- ❑ rimanere al proprio domicilio in presenza di febbre (oltre 37.5°) o altri sintomi influenzali e di chiamare il proprio medico di famiglia e l'autorità sanitaria.
- ❑ avere la consapevolezza e l'accettazione del fatto di non poter fare ingresso o di poter permanere nel cantiere e di doverlo dichiarare tempestivamente laddove, anche successivamente all'ingresso, sussistano le condizioni di pericolo (sintomi di influenza, temperatura, o contatto con persone positive al virus nei 14 giorni precedenti, etc) in cui i provvedimenti dell'Autorità impongono di informare il medico di famiglia e l'Autorità sanitaria e di rimanere al proprio domicilio.
- ❑ rispettare tutte le disposizioni delle Autorità e del datore di lavoro nel fare accesso al sito e/o cantiere (in particolare, mantenere la distanza di sicurezza, osservare le regole di igiene delle mani e tenere comportamenti corretti sul piano dell'igiene).
- ❑ informare tempestivamente e responsabilmente il datore di lavoro della presenza di qualsiasi sintomo influenzale durante l'espletamento della prestazione lavorativa, avendo cura di rimanere ad adeguata distanza dalle persone presenti.

Il datore di lavoro ha affisso il depliant informativo relativo al corretto lavaggio delle mani e ai comportamenti da seguire riportati in **allegato 3**, nei luoghi maggiormente visibili dei locali.

Al fine di valutare le migliori azioni di prevenzione della diffusione del coronavirus SARS-Cov -2 negli ambienti di lavoro, il datore di lavoro assicura inoltre la propria disponibilità a garantire informazioni ai dipendenti e collaboratori dell'azienda che intendano volontariamente sottoporsi allo screening sierologico, secondo le modalità definite dalle specifiche Ordinanze del Presidente della Giunta della Regione Toscana.

b. Modalità di ingresso dei lavoratori in azienda

- ❑ Annullare o, ove non fosse possibile, limitare al minimo tutti gli accessi da parte di visitatori esterni, clienti, consulenti ecc.
- ❑ Per lo spostamento dal proprio domicilio al posto di lavoro e viceversa, sui mezzi pubblici è fatto obbligo di usare la mascherina ed è raccomandato l'uso di guanti protettivi monouso o la pulizia/sanificazione delle mani prima e dopo l'utilizzo degli stessi. Ove possibile, è consigliato anche l'uso dei mezzi della mobilità sostenibile individuale o di coppia (bicicletta e mezzi elettrici). Nel caso dell'auto privata con due persone si raccomanda l'utilizzo della mascherina.

- ❑ In presenza di febbre (temperatura superiore a 37,5 gradi) o altri sintomi influenzali sintomatici di infezione covid, è fatto divieto di recarsi sul posto di lavoro ed è obbligatorio rimanere al proprio domicilio. **La responsabilità di quanto sopra afferisce al lavoratore informato. Il D.I. ha facoltà di misurare la febbre o richiedere una autocertificazione secondo il modello riportato in allegato 2**~~ciascun lavoratore, al momento dell'ingresso in azienda, dovrà autocertificare l'assenza di febbre o altri sintomi influenzali, compilando il modello riportato in allegato 2.~~
- ❑ Le persone che presentano febbre o altri sintomi influenzali non dovranno recarsi al Pronto Soccorso e/o nelle infermerie di sede, ma dovranno contattare nel più breve tempo possibile il proprio medico curante e seguire le sue indicazioni.
- ❑ Prima dell'accesso al posto di lavoro è necessario detergersi accuratamente le mani, utilizzare la mascherina protettiva e utilizzare guanti monouso. La frequente e minuziosa pulizia delle mani è raccomandata in più momenti dell'attività lavorativa. Il datore di lavoro ha installato nei luoghi di lavoro (magazzino, bagno, furgoni aziendali) idonei dispenser per detergere le mani, inoltre ha fornito mascherine protettive e guanti monouso. All'interno dei locali aziendali, qualora non fosse reperibile il gel detergente, è possibile effettuare il normale lavaggio con acqua e sapone.
- ❑ Il datore di lavoro informa preventivamente il personale, e chi intende fare ingresso in azienda, della preclusione dell'accesso a chi, negli ultimi 14 giorni, abbia avuto contatti con soggetti risultati positivi al coronavirus SARS-Cov- 2 ~~e provenga da zone a rischio secondo le indicazioni dell'OMS~~

c. Modalità di accesso dei fornitori esterni

- ❑ L'accesso dovrà rimanere sempre chiuso e permettere il solo ingresso scaglionato.
- ❑ In caso di arrivo del corriere, del fornitore di materiali ecc. lo stesso dovrà sostare fuori dalla porta di accesso alla sede ed attendere l'arrivo del personale interno (dotato di guanti e mascherina), il quale indicherà l'area destinata allo scarico della merce.
- ❑ Il trasportatore ferma il furgone nei pressi della porta di accesso, quindi scende mantenendo la distanza interpersonale di almeno 1 metro dal personale dell'impresa, apre il portellone per permettere il carico e scarico della merce nell'area predisposta.

- ❑ Qualora sia necessario firmare le ricevute di consegna, il lavoratore dovrà chiedere al corriere di posarle sulla merce consegnata ed allontanarsi. Dopodiché il lavoratore le firmerà con penna personale. In caso di firma su dispositivo touch screen il lavoratore firmerà con guanti monouso.
- ❑ Terminata l'operazione, l'operatore rimuove i guanti e si lava le mani.
- ❑ Solo dopo un paio d'ore, l'operatore potrà prelevare il materiale e le bolle lasciate dal trasportatore, sempre utilizzando guanti monouso.

d. Sanificazione delle aree di lavoro

- ❑ La sanificazione avviene impiegando specifici detergenti e sanificanti utilizzati nel rispetto delle schede tecniche e di sicurezza.
- ❑ La sanificazione degli ambienti, dei mezzi e delle attrezzature di lavoro viene effettuata da ditta esterna e/o dal personale aziendale. Durante questa attività saranno indossati adeguati DPI come indicato sulle schede di sicurezza dei prodotti utilizzati.
- ❑ In **allegato 1** sono riportate le procedure specifiche che l'azienda adotta per la pulizia e sanificazione degli ambienti di lavoro, delle attrezzature, dei mezzi di trasporto e per il rispetto della qualità dell'aria indoor. Le sanificazioni saranno registrate con le modalità indicate nell'allegato 1.
- ❑ Nel caso si dovesse riscontrare la presenza di una persona positiva all'interno dei locali aziendali, si procederà alla pulizia e sanificazione dei suddetti secondo le disposizioni della circolare n. 5443 del 22 febbraio 2020 del Ministero della Salute nonché alla loro ventilazione.

e. Precauzioni igieniche personali

- ❑ I lavoratori dovranno mantenere la distanza interpersonale di almeno **1 metro (preferibilmente 1,80 metri)** sia all'interno dell'azienda, sia durante l'esecuzione degli interventi presso campi gara.
- ❑ Lavare frequentemente le mani. Lavare le mani accuratamente con acqua e sapone, o utilizzare soluzioni idroalcoliche (gel detergente) messe a disposizione del datore di lavoro.

- ❑ All'interno dei servizi igienici, del magazzino, degli uffici, delle zone lavorazione e sui mezzi vengono messi a disposizione dispenser di soluzione alcolica (gel detergente).
- ❑ Evitare di toccare gli occhi, il naso e la bocca con le mani.
- ☒ I lavoratori devono utilizzare sia in ambiente di lavoro interno che in ambiente di lavoro esterno la mascherina protettiva di tipo FFP3 o FFP2 senza valvola. **Se queste ultime non sono disponibili mascherina di tipo chirurgico.** ~~Qualora non fosse possibile il mantenimento della distanza di 1,8 metri e non fossero disponibili mascherine di tipo FFP2 è sufficiente utilizzare contemporaneamente due mascherine chirurgiche.~~
- ❑ I lavoratori dovranno utilizzare guanti monouso durante l'attività lavorativa **presso campi gara, durante le sanificazioni (se non previste tipologie diverse dalla lavorazione)**
- ❑ Mantenere in ogni contatto sociale una distanza interpersonale di almeno **1 metro (Preferibilmente 1,80 metri).**

f. Modalità lavori presso clienti esterni (campi gara)

- ☒ Durante i trasferimenti presso il cliente i lavoratori saranno sempre soli all'interno del furgone aziendale. Se possibile ad ogni lavoratore è assegnato un furgone aziendale, il furgone, carrello, vettura aziendale (o altro mezzo) dovrà essere sanificato secondo quanto riportato nell'allegato 1. Se fosse necessario utilizzare il mezzo da due persone contemporaneamente, saranno indossate mascherine FFP3 o FFP2 senza valvola, **se non disponibili la chirurgica** ~~e due chirurgiche~~
- ❑ Durante il viaggio si raccomanda il continuo ricambio di aria all'interno dell'abitacolo.
- ❑ I mezzi utilizzati dai lavoratori per recarsi presso i luoghi di lavoro sono dotati di soluzioni idroalcoliche per il lavaggio delle mani da effettuare sia prima, durante e al termine della prestazione di lavoro.
- ❑ I lavoratori provvedono ad un frequente e minuzioso lavaggio delle mani anche durante l'esecuzione delle lavorazioni, con l'utilizzo di acqua e sapone se presenti presso i clienti, oppure con soluzioni idroalcoliche messe a disposizione del datore di lavoro.
- ❑ I lavoratori presenti presso i clienti devono rispettare la distanza interpersonale di almeno **1 metro (preferibilmente 1,80 metri)** ed evitare assembramenti durante le ore di lavoro.

- ❑ I lavoratori devono utilizzare sia in ambiente di lavoro interno che in ambiente di lavoro esterno la mascherina protettiva di tipo mascherine FFP3 o FFP2 senza valvola, **se non disponibili la chirurgica** ~~due chirurgiche. Qualora non fosse possibile il mantenimento della distanza di 1,8 metri e non fossero disponibili mascherine di tipo FFP2 è sufficiente utilizzare contemporaneamente due mascherine chirurgiche.~~ I lavoratori sono informati di avere il DIRITTO del ritiro di una mascherina protettiva per SARS COV 2 ogni giorno lavorativo presso il magazzino aziendale.
- ❑ ~~I lavoratori dovranno utilizzare guanti monouso durante l'attività lavorativa (se non prevista protezione superiore dalla mansione)~~ e al momento del carico/scarico dei prodotti e delle sanificazioni.
- ❑ I lavoratori dell'azienda effettueranno la pausa pranzo utilizzando gli spazi esterni consumando cibo da asporto o si recheranno presso le proprie abitazioni.
- ❑ I dispositivi di protezione individuale utilizzati esclusivamente per le sanificazioni (non contaminati da cov o quant'altro) a fine giornata lavorativa verranno smaltiti **come rifiuti urbani indifferenziati, nel caso di presenza di positivi, devono essere smaltiti come rifiuti speciali equivalenti a quelli prodotti dalle strutture sanitarie, disciplinati dal DPR 254/2003. In questo caso, i rifiuti vanno raccolti in idonei imballaggi a perdere anche flessibili, di colore diverso da quelli utilizzati per i rifiuti urbani, e gestiti con le stesse modalità dei rifiuti sanitari pericolosi a rischio infettivo avvalendosi di un'azienda specializzata per la raccolta, il trasporto e lo smaltimento di questi rifiuti speciali (codice CER 180103* "rifiuti che devono essere raccolti e smaltiti applicando precauzioni particolari per evitare infezioni")**.
- ❑ I lavoratori provvedono al rientro dal luogo di lavoro alla pulizia dei mezzi secondo quanto indicato nelle procedure di sanificazione in **allegato 1**.

g. Gestione spazi comuni / spogliatoi

- ❑ Allo spogliatoio può accedere un lavoratore alla volta per il solo tempo necessario al cambio d'abito, **più lavoratori potranno accedere se l'ambiente è ampio. Il n° di lavoratori ammessi, comunque, dovrà essere tale da rispettare sempre la distanza interpersonale di sicurezza.**

- In tutte le occasioni di gestione degli spazi comuni è fatto divieto di creare assembramenti e mantenere una distanza **inferiore a 1 metro (preferibile 180cm)**. Sarà garantita una ventilazione continua in tutte le occasioni;
- E' previsto l'accesso al magazzino per reperire le attrezzature e il materiale necessario per eseguire l'intervento. L'accesso sarà contingentato (un lavoratore alla volta) per evitare assembramenti all'interno del locale.

h. Organizzazione aziendale

- ~~□ Sono sospese e annullate tutte le trasferte/viaggi di lavoro, anche se già concordate e organizzate~~

i. Riunioni, eventi interni e formazione

- ~~□ Le riunioni dovranno essere svolte solo mantenendo la distanza interpersonale ed indossando la mascherina protettiva. Non sono consentite le riunioni in presenza.~~
- ~~□ Laddove le stesse fossero indette dal datore di lavoro e connotate dal carattere della necessità e urgenza (esempio informare i lavoratori sulle procedure aziendali da adottare per il contrasto e il contenimento della diffusione del Covid-19), nell'impossibilità di collegamento a distanza, dovrà essere ridotta al minimo la partecipazione necessaria e, comunque, sarà garantita la distanza interpersonale di almeno 1,80 metri tra i partecipanti.~~
- ~~□ La formazione sarà eseguita secondo le modalità previste dall'ordinanza N° 60 della regione toscana riportate in allegato 5. Sono sospesi e annullati tutti gli eventi interni e ogni attività di formazione in modalità in aula, anche obbligatoria, anche se già organizzati; è comunque possibile, qualora l'organizzazione aziendale lo permetta, effettuare la formazione a distanza.~~

j. Sorveglianza sanitaria

- La sorveglianza sanitaria deve proseguire come previsto dal Protocollo Condiviso del 14.03.2020 rispettando le misure igieniche contenute nelle indicazioni del Ministero della Salute.
- Vanno privilegiate, in questo periodo, le visite preventive, le visite a richiesta e le visite da rientro da malattia.

- La sorveglianza sanitaria periodica non va interrotta, perché rappresenta una ulteriore misura di prevenzione di carattere generale: sia perché può intercettare possibili casi e sintomi sospetti del contagio, sia per l'informazione e la formazione che il medico competente può fornire ai lavoratori per evitare la diffusione del contagio.

4. PROCEDURA DI GESTIONE IN CASO DI POSITIVITÀ AI TEST

La procedura prevista dalle istituzioni, richiede che il singolo cittadino che presenti sintomi o che sia stato esposto a possibile contagio, debba comunicarlo al proprio medico di famiglia o al numero 1500. Questi, in base alle procedure applicate, decideranno se sottoporre la persona a tampone o meno o a provvedimento di quarantena cautelare.

Nel caso in cui venga comunicata all'azienda la positività di un proprio operatore, si procederà applicando i seguenti punti.

a. Individuazione di casi sospetti in azienda

Nel caso in cui una persona presente in azienda sviluppi febbre con temperatura superiore a 37,5° e sintomi di infezione respiratoria quali la tosse, lo deve dichiarare immediatamente all'ufficio del personale, si dovrà procedere al suo isolamento in base alle disposizioni dell'autorità sanitaria e procede immediatamente ad avvertire le autorità sanitarie competenti e i numeri di emergenza forniti dalla Regione o dal Ministero della Salute.

Il datore di lavoro collabora con le Autorità sanitarie per la definizione degli eventuali "contatti stretti" di una persona presente in azienda che sia stata riscontrata positiva al tampone COVID-19. Ciò al fine di permettere alle autorità di applicare le necessarie e opportune misure di quarantena. Nel periodo dell'indagine, l'azienda potrà chiedere agli eventuali possibili contatti stretti di lasciare cautelativamente il luogo di lavoro, secondo le indicazioni dell'Autorità sanitaria.

L'azienda provvederà ad adottare tempestivamente le misure indicate dall'autorità.

b. Misure immediate di intervento

Fatto salvo quanto previsto al punto 4.1, l'azienda adotta i seguenti interventi precauzionali:

Cantieri Filippi Lido	Protocollo aziendale delle misure per il contrasto ed il contenimento della diffusione del coronavirus SARS-Covid-2 negli ambienti di lavoro	12
		30.10.2020

- ❑ Immediata richiesta cautelativa, a tutti i lavoratori che hanno lavorato negli ultimi 15 giorni in collaborazione con il lavoratore risultato positivo, di rimanere a casa;
- ❑ Interdizione, fino all'avvenuta igienizzazione, dei locali e dei mezzi fatto salvo le aree di transito;
- ❑ Immediata sanificazione:
 - Delle zone di passaggio comuni, con particolare attenzione a maniglie, porte, servizi igienici
 - Postazione/i di lavoro del lavoratore e di tutti i lavoratori della medesima area di lavoro, comprese le attrezzature di lavoro.

5. ULTERIORI MISURE DI PREVENZIONE

Nell'attività lavorativa svolta presso clienti esterni (**campi gara**) è importante che il cliente collabori al rispetto delle misure di contenimento del contagio. In particolare:

- ❑ Preparare un percorso più lineare possibile tra l'accesso alla struttura ed il punto di intervento, spostando tutto ciò che è possibile spostare (sedie, fioriere piante ecc) per evitare contatti accidentali non necessari con oggetti.
- ❑ Agevolare la circolazione dell'operatore all'interno della struttura aprendogli le porte al suo passaggio.
- ❑ Aerare adeguatamente i locali prima dell'arrivo del tecnico.
- ❑ Tenersi sempre ad almeno **1 metro di distanza (preferibile 1,80 metri)** dall'operatore.
- ❑ Ricordare che l'azienda vieta interventi in presenza di cittadini affetti da COVID-19 o in presenza di persone in quarantena.

6. MESSA CONOSCENZA DELLA PROCEDURA ALLE PARTI INTERESSATE E INFORMAZIONE AI LAVORATORI

La presente procedura è stata redatta dal Responsabile del Servizio di Prevenzione e Protezione in accordo con il Datore di Lavoro.

Cantieri Filippi Lido	Protocollo aziendale delle misure per il contrasto ed il contenimento della diffusione del coronavirus SARS-Covid-2 negli ambienti di lavoro	13
		30.10.2020

Al fine della sua corretta attuazione, copia della stessa procedura è stata inviata al RLST, al Medico Competente e fatta visionare ai lavoratori tramite il sito aziendale, formalizzando la presa visione delle procedure con la firma posta nel modulo relativo allegato.

I lavoratori provvederanno ad attuare quanto previsto dal protocollo aziendale per il contrasto ed il contenimento della diffusione del virus Covid-19 negli ambienti di lavoro.

~~In allegato 5 è presente il protocollo anti-contagio da inviare via pec in Regione da parte del datore di lavoro, secondo quanto prescritto dall'Ordinanza della Regione Toscana n. 38 del 18 aprile 2020.~~

Cantieri Filippi Lido	Protocollo aziendale delle misure per il contrasto ed il contenimento della diffusione del coronavirus SARS-Covid-2 negli ambienti di lavoro	14
		30.10.2020

ALLEGATO 1 – PROCEDURE DI PULIZIA, SANIFICAZIONE E QUALITÀ DELL'ARIA INDOOR

Le procedure di sanificazione applicate dall'azienda, prevedono l'adozione di uno specifico programma di pulizia e sanificazione degli ambienti e delle attrezzature, attuato e registrato direttamente dal datore di lavoro e/o dal personale dell'azienda.

Sanificazione degli ambienti di lavoro

Le procedure di pulizia degli ambienti rispondono a quanto previsto dal **“Rapporto ISS COVID-19 n. 25/2020”**. Indicazioni ad interim per la prevenzione e gestione degli ambienti indoor in relazione alla trasmissione dell'infezione da virus SARS-CoV-2”.

L'azienda garantisce la sanificazione degli ambienti di lavoro con frequenza giornaliera, ponendo particolare attenzione alle superfici toccate più di frequente (es. porte, maniglie, finestre, vetri, tavoli, interruttori della luce, servizi igienici, rubinetti, lavandini, scrivanie, sedie, tasti, tastiere, telecomandi, stampanti). Particolare attenzione viene posta alla sanificazione di bagni e spogliatoi.

Per pulizie quotidiane/sanificazione si intende il complesso di procedimenti e operazioni atti a rendere salubre un determinato ambiente mediante le attività di pulizia, di detergenza e/o la successiva disinfezione (Riferimento UNI 10585:1993).

La pulizia e la disinfezione possono essere svolte separatamente o essere condotte con un unico processo utilizzando prodotti che hanno duplice azione (questo avviene soprattutto per i pavimenti); è sempre importante rimuovere lo sporco o i residui di sporco che possono contribuire a rendere inefficace l'intero processo.

Per le attività di pulizia e sanificazione verranno utilizzati panni monouso in microfibra, diversi per ciascun tipo di oggetto/superficie, inumiditi con acqua e sapone e/o con alcool etilico al 75% e successivamente con una soluzione di ipoclorito di sodio diluita allo 0,5% di cloro attivo per i servizi igienici e le altre superfici toccate più di frequente (es. come la candeggina che in commercio si trova al 5% o al 10% di contenuto di cloro), e allo 0,1% di cloro attivo per tutti le altre superfici, tenendo in considerazione il tipo di materiale, l'uso e l'ambiente o altri disinfettanti ad azione virucida, facendo attenzione al corretto utilizzo per ogni superficie da pulire.

La pulizia e sanificazione giornaliera dei locali avviene per:

Cantieri Filippi Lido	Protocollo aziendale delle misure per il contrasto ed il contenimento della diffusione del coronavirus SARS-Covid-2 negli ambienti di lavoro	15
		30.10.2020

Ufficio:

- Pavimenti, maniglie delle porte, maniglie delle finestre, vetri, interruttori, scrivanie, tastiere, mouse, stampanti, sedie

Bagno e spogliatoio:

- Pavimenti, maniglie delle porte, maniglie delle finestre, vetri, interruttori, piastrelle, WC, lavandini e rubinetti

Magazzino:

- Pavimenti, maniglie delle porte, maniglie delle finestre, vetri, interruttori

Locali lavorazione:

- Pavimenti, maniglie delle porte, maniglie delle finestre, vetri, interruttori, macchinari utilizzati

Sanificazione dei mezzi di trasporto

Per quanto riguarda la pulizia dei mezzi di trasporto si fa riferimento alle indicazioni relative alla procedura semplificata di sanificazione anticontagio dell'abitacolo o della cabina di guida dell'automezzo aziendale che "può essere eseguita direttamente dal lavoratore nel rispetto delle indicazioni derivate dalla Circolare dell'Istituto Superiore di Sanità AOO-ISS 12/03/2020 8293".

La sanificazione del mezzo di trasporto deve avvenire quando:

- gli automezzi aziendali sono in uso condiviso a più lavoratori,
- hanno ospitato a bordo passeggeri occasionali;
- sono di ritorno da attività di rifornimento e/o manutenzione eseguite da soggetti terzi.

Se il mezzo è utilizzato da un singolo lavoratore è comunque necessario provvedere alla sanificazione in maniera frequente.

La sanificazione viene effettuata al termine della giornata lavorativa.

Il lavoratore che conduce il mezzo deve eseguire le operazioni:

1. Pulire e disinfettare con alcol 75% le maniglie di apertura delle portiere così come la carrozzeria immediatamente circostante.
2. Aprire completamente tutte le portiere della cabina o dell'abitacolo ed assicurare un abbondante e prolungato ricambio di aria.

3. Pulire e disinfettare con alcol 75% i tappetini poggiapiedi, preliminarmente estratti dalla cabina o dall'abitacolo.
4. Pulire e disinfettare con alcol 75%, preferibilmente mediante erogazione spray, tutte le superfici interne della cabina o dell'abitacolo (sedili, cruscotto, plancia, volante, cambio, freno di stazionamento, comandi, indicatori, pulsanti, tastiere, schermi touch, maniglie interne, vani portaoggetti, pareti, soffitto, portiere, parabrezza, vetri laterali, specchietto retrovisore ecc...). Particolare cura deve essere posta nella pulizia e disinfezione di tutte le superfici poste immediatamente dinanzi ai sedili, che sono quelle maggiormente esposte al droplet emesso dal conducente e dai passeggeri durante la permanenza all'interno del mezzo.
5. Per quanto riguarda, in particolare, i sedili e altre eventuali parti in tessuto, è preferibile applicarvi preliminarmente un rivestimento flessibile in materiale plastico (ad esempio un'apposita custodia, eventualmente monouso, oppure, in sua mancanza, una pellicola o un telo rimovibile), che potrà essere sostituito ad ogni turno oppure sanificato con le stesse modalità sopra descritte; in caso di sostituzione, questa dovrà essere la prima operazione da eseguirsi una volta aperta ed aerata la cabina o l'abitacolo, avendo cura, in tal caso, di rimuovere il rivestimento senza sollevare l'eventuale polvere/aerosol contaminato che potrebbe essersi depositato al di sopra durante il turno precedente. In assenza di rivestimenti lavabili (fattispecie altamente sconsigliata), la pulizia e disinfezione delle parti in tessuto deve essere estremamente accurata, trattandosi di siti porosi a maggiore persistenza del virus.
6. Pulire e disinfettare con alcol 75% tutti gli oggetti e le attrezzature portatili o rimovibili presenti in cabina o nell'abitacolo (chiave di avviamento, telecomandi, penne, blocchi, laptop, mezzi di comunicazione portatili, attrezzature di lavoro, accessori vari, ecc...). Si segnala, a tal proposito, che la presenza di oggetti ed attrezzature nell'abitacolo o in cabina deve essere minimizzata il più possibile.
7. È tassativamente vietato l'impiego di aria compressa e/o acqua sotto pressione e/o vapore per la pulizia, così come qualsiasi altro metodo che possa generare spruzzi o determinare aerosol di materiale infettivo nella cabina e nell'ambiente.
8. È altresì vietato l'impiego di aspirapolvere.

Sanificazione utensili e attrezzature di lavoro

La pulizia e la sanificazione delle attrezzature di lavoro è a cura dei lavoratori che ne effettuano l'utilizzo, che provvedono al termine di ogni turno lavorativo a pulire e sanificare le attrezzature utilizzate (laddove possibile può essere utilizzata carta usa e getta al posto dei panni in microfibra), limitatamente alle parti che vengono toccate dall'operatore come ad esempio pulsanti, impugnature, accessori ecc..., sempre secondo la metodologia sopra riportata.

Mantenimento della qualità dell'aria indoor

Per il mantenimento di una buona qualità dell'aria indoor negli ambienti di lavoro, vengono adottati i seguenti accorgimenti:

- Garantire un buon ricambio dell'aria in tutti gli ambienti dove sono presenti postazioni di lavoro e personale aprendo con maggiore frequenza le diverse aperture (portoni e finestre);
- Durante il ricambio naturale dell'aria è opportuno evitare la creazione di condizioni di disagio (correnti d'aria o freddo/caldo eccessivo) per il personale nell'ambiente di lavoro;
- Aprire, preferibilmente, quelle finestre che si affacciano sulle strade meno trafficate e durante i periodi di minore passaggio di mezzi;
- Tenere spenti gli impianti di riscaldamento/raffrescamento (es. pompe di calore, fancoil, o termoconvettori) per evitare il possibile ricircolo del virus COVID 19 in aria. Se non è possibile tenere fermi gli impianti, pulire settimanalmente in base alle indicazioni fornite dal produttore, ad impianto fermo, i filtri dell'aria di ricircolo per mantenere bassi i livelli di filtrazione/rimozione adeguati. La polvere catturata dai filtri rappresenta un ambiente favorevole alla proliferazione di batteri e funghi, e comunque di agenti biologici. Evitare di utilizzare e spruzzare prodotti per la pulizia detergenti/disinfettanti spray direttamente sul filtro per non inalare sostanze inquinanti (es. COV), durante il funzionamento. In questi ambienti è comunque necessario aprire regolarmente le finestre per aumentare il ricambio e la diluizione degli inquinanti accumulati nell'aria ricircolata dall'impianto.
- Pulire le prese e le griglie di ventilazione con panni puliti in microfibra inumiditi con acqua e sapone, oppure con alcool etilico al 75% asciugando successivamente;
- **I filtri dei fan coil devono essere sanificati ogni 4 settimane secondo quanto previsto dal libretto di uso e manutenzione, usando prodotti appositi**

Cantieri Filippi Lido	Protocollo aziendale delle misure per il contrasto ed il contenimento della diffusione del coronavirus SARS-Covid-2 negli ambienti di lavoro	18
		30.10.2020

- Nei locali senza finestre dotati di ventilatori/estrattori, questi devono essere mantenuti in funzione per tutto il tempo di permanenza per ridurre le concentrazioni nell'aria;
- Arieggiare gli ambienti sia durante sia dopo l'uso dei prodotti per la pulizia.

L'applicazione del piano di sanificazione è registrata ad ogni esecuzione su apposita scheda dal personale incaricato (si veda la scheda di registrazione riportata di seguito).

Cantieri Filippi Lido	Protocollo aziendale delle misure per il contrasto ed il contenimento della diffusione del SARS-Covid-2 negli ambienti di lavoro	19
		30.10.2020

Registrazione delle sanificazioni

Data	Sanificazioni giornaliere ambienti		Sanificazione attrezzature e utensili di lavoro	Sanificazione mezzi di trasporto		Firma del datore di lavoro per verifica sanificazioni
	Ambienti di lavoro	Firma degli incaricati	Firma degli incaricati	Targhe dei mezzi	Firma degli incaricati	
	Ufficio			Targa:		
	Bagni e spogliatoi			Targa:		
	Magazzino			Targa:		
	lavorazione			Targa:		
				Targa:		
	Ufficio			Targa:		
	Bagni e spogliatoi			Targa:		
	Magazzino			Targa:		
	lavorazione			Targa:		
				Targa:		
	Ufficio			Targa:		
	Bagni e spogliatoi			Targa:		
	Magazzino			Targa:		

Cantieri Filippi Lido	Protocollo aziendale delle misure per il contrasto ed il contenimento della diffusione del coronavirus SARS-Covid-2 negli ambienti di lavoro	20
		30.10.2020

	lavorazione			Targa:		
				Targa:		
	Ufficio			Targa:		
	Bagni e spogliatoi			Targa:		
	Magazzino			Targa:		
	lavorazione			Targa:		
					Targa:	
	Ufficio			Targa:		
	Bagni e spogliatoi			Targa:		
	Magazzino			Targa:		
	lavorazione			Targa:		
					Targa:	
	Ufficio			Targa:		
	Bagni e spogliatoi			Targa:		
	Magazzino			Targa:		
	lavorazione			Targa:		
					Targa:	

ALLEGATO 2 – DICHIARAZIONE SOSTITUTIVA PER LO STATO DI SALUTE**DICHIARAZIONE SOSTITUTIVA**

(ai sensi del D.P.R. 455/2000)

Il/La sottoscritto/a nella sua qualità di dipendente della società
..... presso l'ufficio di Via
..... n. ,

PREMESSO

- di essere stato debitamente informato/a da parte della società predetta in merito alla
vigenza della **Ordinanza del Presidente della Giunta Regionale n.38 del 18 Aprile 2020**
circa misure di contenimento sulla diffusione del virus COVID-19 negli ambienti di lavoro;
- di essere a conoscenza che i dati personali forniti nella presente dichiarazione sono
necessari per la tutela della salute propria e dei colleghi sul luogo di lavoro;
- che in presenza di febbre o altri sintomi influenzali, suggestivi di COVID-19 è fatto divieto di
recarsi
sul posto di lavoro ed è obbligatorio rimanere al proprio domicilio;

DICHIARA

che oggi alle ore (inizio turno lavorativo) non ha né febbre né altri sintomi
influenzali.

Il/La sottoscritto/a è consapevole, in caso di dichiarazioni non veritiere e di falsità negli atti, delle
sanzioni penali previste (art. 76 del D.P.R. 28 dicembre 2000, n. 445) e della decadenza dai benefici
eventualmente conseguiti (art. 75 del D.P.R. 28 dicembre 2000, n. 445).

.....

Firma.....

(luogo e data)

ALLEGATO 3 – OPUSCOLO INFORMATIVO

Fonte: Ministero della salute – www.salute.gov.it

Proteggiti e salvaguarda gli altri intorno a te informandoti e adottando le dovute precauzioni. Segui le indicazioni fornite dalle autorità sanitarie locali.

Per prevenire la trasmissione di COVID-19:

Igienizza spesso le mani con acqua e sapone o usando un apposito prodotto disinfettante a base alcolica.

Mantieni una distanza di sicurezza da chiunque tossisca o starnutisca.

Indossa una mascherina quando non è possibile rispettare il distanziamento fisico.

Non toccarti gli occhi, il naso o la bocca.

Tossisci o starnutisci nella piega del gomito o usa un fazzoletto di carta, coprendo il naso e la bocca.

Se non ti senti bene, resta a casa.

In caso di febbre, tosse e difficoltà respiratorie, contatta l'assistenza sanitaria.

Chiama prima di presentarti in ambulatorio: consentirai agli operatori sanitari di indirizzarti rapidamente alla struttura sanitaria adeguata. Questa precauzione garantisce maggiore protezione per te e consente di evitare la diffusione di virus e altre infezioni.

Mascherina

La mascherina contribuisce a evitare la trasmissione del virus dalla persona che la indossa agli altri, ma da sola non protegge dal COVID-19 ed è da impiegare in combinazione con il distanziamento fisico e l'igiene delle mani.

Segui le indicazioni fornite dalle autorità sanitarie locali.

Un'ultima cosa, non ti offendere!

Sai esattamente cosa significa "lavarsi le mani"? Rivediamolo insieme:

Con la soluzione alcolica:

1. versa nel palmo della mano una quantità di soluzione sufficiente per coprire tutta la superficie delle mani
2. friziona le mani palmo contro palmo
3. friziona il palmo sinistro sopra il dorso destro intrecciando le dita tra loro e viceversa
4. friziona bene palmo contro palmo
5. friziona bene i dorsi delle mani con le dita
6. friziona il pollice destro mantenendolo stretto nel palmo della mano sinistra e viceversa
7. friziona ruotando avanti e indietro le dita della mano destra strette tra loro nel palmo della mano sinistra e viceversa
8. friziona il polso ruotando avanti e indietro le dita della mano destra strette tra loro sul polso sinistro e ripeti per il polso destro
9. una volta asciutte le tue mani sono pulite.

Con acqua e sapone:

1. bagna bene le mani con l'acqua
2. applica una quantità di sapone sufficiente per coprire tutta la superficie delle mani
3. friziona bene le mani palmo contro palmo
4. friziona il palmo sinistro sopra il dorso destro intrecciando le dita tra loro e viceversa
5. friziona il dorso delle dita contro il palmo opposto tenendo le dita strette tra loro
6. friziona le mani palmo contro palmo avanti e indietro intrecciando le dita della mano destra incrociate con quelle della sinistra
7. friziona il pollice destro mantenendolo stretto nel palmo della mano sinistra e viceversa
8. friziona ruotando avanti e indietro le dita della mano destra strette tra loro nel palmo della mano sinistra e viceversa
9. sciacqua accuratamente le mani con l'acqua
10. asciuga accuratamente le mani con una salvietta monouso
11. usa la salvietta monouso per chiudere il rubinetto".

Guarda con attenzione l'immagine della pagina successiva.



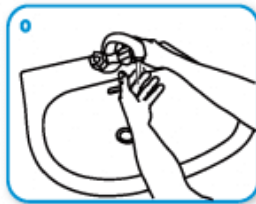
Come lavarsi le mani con acqua e sapone?



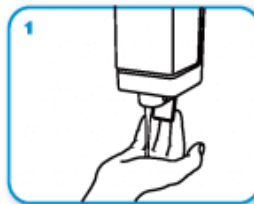
LAVA LE MANI CON ACQUA E SAPONE, SOLTANTO SE VISIBILMENTE SPORCHE! ALTRIMENTI, SCEGLI LA SOLUZIONE ALCOLICA!



Durata dell'intera procedura: **40-60 secondi**



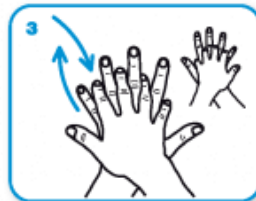
Bagna le mani con l'acqua



applica una quantità di sapone sufficiente per coprire tutta la superficie delle mani



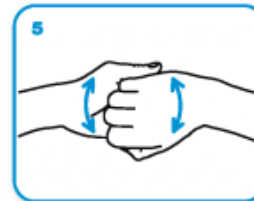
friziona le mani palmo contro palmo



il palmo destro sopra il dorso sinistro intrecciando le dita tra loro e viceversa



palmo contro palmo intrecciando le dita tra loro



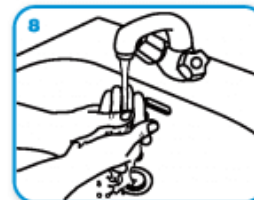
dorso delle dita contro il palmo opposto tenendo le dita strette tra loro



frizione rotazionale del pollice sinistro stretto nel palmo destro e viceversa



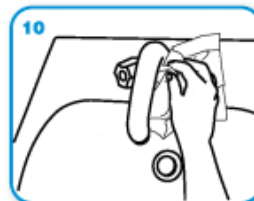
frizione rotazionale, in avanti ed indietro con le dita della mano destra strette tra loro nel palmo sinistro e viceversa



Risciacqua le mani con l'acqua



asciuga accuratamente con una salvietta monouso



usa la salvietta per chiudere il rubinetto



...una volta asciutte, le tue mani sono sicure.

WORLD ALLIANCE
for **PATIENT SAFETY**

WHO acknowledges the Hôpitaux Universitaires de Genève (HUG), in particular the members of the Infection Control Programme, for their active participation in developing this material.
October 2006, version 1.

World Health Organization

All reasonable precautions have been taken by the World Health Organization to verify the information contained in this document. However, the published material is being distributed without warranty of any kind, either expressed or implied. The responsibility for the interpretation and use of the material lies with the reader. In no event shall the World Health Organization be liable for damages arising from its use.

Disegno: www.who.int

ALLEGATO 5 – Direttive per la formazione

Predisporre una adeguata informazione sulle misure di prevenzione adottate dalla singola organizzazione, comprensibile anche per gli utenti di altra nazionalità.

- Potrà essere rilevata la temperatura corporea, impedendo l'accesso in aula o alla sede dell'attività formativa in caso di temperatura > 37,5 °C;
- Rendere disponibili soluzione idroalcolica per l'igiene delle mani per utenti e personale anche in più punti degli spazi dedicati all'attività, in particolare all'entrata e in prossimità dei servizi igienici, e promuoverne l'utilizzo frequente.
- Mantenere l'elenco dei soggetti che hanno partecipato alle attività per un periodo di 14 giorni, al fine di consentire alle strutture sanitarie competenti di individuare eventuali contatti.
- Privilegiare, laddove possibile, l'organizzazione delle attività in gruppi il più possibile omogenei (es. utenti frequentanti il medesimo intervento; utenti della stessa azienda) e solo in subordine organizzare attività per gruppo promiscui.
- Nel caso di soggetti minori (età 14-17), il rispetto delle norme di distanziamento e il mantenimento della distanza interpersonale sono obiettivi che possono essere applicati solo compatibilmente con il grado di autonomia e di consapevolezza e in considerazione dell'età degli stessi. Pertanto, sulla base di tali considerazione, le attività dovranno essere modulate in ogni contesto specifico.
- Laddove possibile, con particolare riferimento alle esercitazioni pratiche, privilegiare l'utilizzo degli spazi esterni.
- Gli spazi destinati all'attività devono essere organizzati in modo da osservare la distanza raccomandata di 1,80 metri o comunque da garantire il mantenimento di almeno 1 metro di separazione tra gli utenti; tale distanza può essere ridotta solo ricorrendo a barriere fisiche adeguate a prevenire il contagio tramite droplet.
- Tutti gli utenti (docenti, discenti, tutor d'aula, componenti della commissione di esame ecc.), considerata la condivisione prolungata del medesimo ambiente, dovranno indossare la mascherina a protezione delle vie respiratorie per tutta la durata delle attività e procedere ad una frequente igiene delle mani con soluzioni idro-alcoliche. Nel caso dei docenti, è possibile fare ricorso ad una visiera trasparente. Resta inteso che nelle attività pratiche dovranno essere utilizzati, se previsti, gli ordinari dispositivi di protezione individuale associati ai rischi della singola attività. Durante l'espletamento dell'esame orale, il candidato può togliersi la mascherina, mantenendo la distanza minima interpersonale.
- Dovrà essere garantita la regolare pulizia e disinfezione degli ambienti, in ogni caso al termine di ogni attività di un gruppo di utenti e alla fine di ogni sessione di esame, con particolare attenzione alle superfici più frequentemente toccate, ai servizi igienici e alle parti comuni (es. aree ristoro, tastiere dei distributori automatici di bevande e snack);
- Eventuali strumenti e attrezzature dovranno essere puliti e disinfettati ad ogni cambio di utente; in ogni caso andrà garantita una adeguata disinfezione ad ogni fine giornata. Qualora la specifica attività o attrezzatura preveda l'utilizzo frequente e condiviso da parte di più soggetti (a titolo esemplificativo nel caso di cucine industriali e relative attrezzature specifiche), sarà necessario procedere alla pulizia e disinfezione frequente delle mani o dei guanti;
- Favorire il ricambio d'aria negli ambienti interni. Per gli impianti di condizionamento, è obbligatorio, se tecnicamente possibile, escludere totalmente la funzione di ricircolo dell'aria; se ciò non fosse tecnicamente possibile, vanno rafforzate ulteriormente le misure per il ricambio d'aria naturale e in ogni

Cantieri Filippi Lido	Protocollo aziendale delle misure per il contrasto ed il contenimento della diffusione del coronavirus SARS-Covid-2 negli ambienti di lavoro	26
		30.10.2020

caso va garantita la pulizia, ad impianto fermo, dei filtri dell'aria di ricircolo per mantenere i livelli di filtrazione/rimozione adeguati, secondo le indicazioni tecniche di cui al documento dell'Istituto Superiore di Sanità.